

VODILNI PARTNER



PARTNERJI



PODIZVAJALCI



NAROČNIK

Ministrstvo za kmetijstvo, gozdarstvo in prehrano

Direktorat za kmetijstvo

Sektor za urejanje kmetijskega prostora in zemljiške operacije

Dunajska cesta 22 | 1000 Ljubljana

STROKOVNA PODLAGA S PODROČJA KMETIJSTVA ZA OBČINO POLJČANE

IZVAJALCI STROKOVNE PODLAGE:

LOCUS prostorske informacijske rešitve d.o.o.

Ljubljanska cesta 76 | 1230 Domžale

GEODETSKI ZAVOD CELJE

Ulica XIV. divizije 10 | 3000 Celje

IGEA Svetovanje in storitve s področja nepremičnin, infrastrukture in prostora, d.o.o.

Podpeška cesta 1 | 1351 Brezovica pri Ljubljani

ZUM urbanizem, planiranje, projektiranje d.o.o.

Grajska ulica 7 | 5000 Maribor

Kmetijsko gozdarska zbornica Slovenije, Kmetijsko gozdarski zavod Ptuj

Ormoška c. 28 | 2250 Ptuj

AGRARIUS, tla in okolje, Tomaž Kralj s.p.

Gorjuše 16 | 4264 Bohinjska Bistrica

Domžale, februar 2022, popravek marec 2022, popravek april 2022, popravek maj 2022

PROJEKT

Izdelava strokovnih podlag s področja kmetijstva
Strokovna podlaga s področja kmetijstva za občino Poljčane

NAROČNIK

Ministrstvo za kmetijstvo, gozdarstvo in prehrano
Direktorat za kmetijstvo
Sektor za urejanje kmetijskega prostora in zemljiške operacije
Dunajska cesta 22 I 1000 Ljubljana

ŠTEVILKA POGODBE

2330-20-000175

KONZORCIJ

VODILNI PARTNER

Locus d.o.o., Ljubljanska cesta 76, 1230 Domžale

PARTNERJI

Ljubljanski urbanistični zavod d.d., Verovškova ulica 64, 1000 Ljubljana

Geodetski zavod Celje, Ulica XIV. divizije 10, 3000 Celje

Igea d.o.o., Podpeška cesta 1, 1351 Brezovica pri Ljubljani

Acer Novo mesto d.o.o., Šentjernejske ceste 43, 8000 Novo mesto

ZUM urbanizem, planiranje, projektiranje d.o.o., Grajska ulica 7, 2000 Maribor

ZEU načrtovanje, inženiring d.o.o., Ulica Staneta Rozmana 5, 9000 Murska Sobota



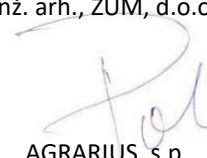



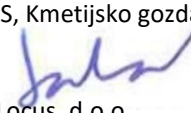
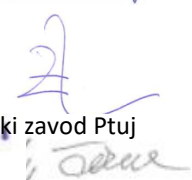
PODIZVAJALCI

Agrarius, tla in okolje, Tomaž Kralj s.p., Gorjuše 17h, 4264 Bohinjska Bistrica

KGZS, Kmetijsko gozdarski zavod Ptuj, Ormoška cesta 28, 2251 Ptuj

Razvojni center Planiranje d.o.o., Ulica XIV. divizije 14, 3000 Celje

UL, Biotehniška fakulteta, Jamnikarjeva 101, 1000 Ljubljana

PROJEKT	Izdelava strokovnih podlag s področja kmetijstva Strokovna podlaga s področja kmetijstva za občino Poljčane
FAZA	končno poročilo
IZDELOVALCI STROKOVNE PODLAGE	Locus d.o.o. , Ljubljanska cesta 76, 1230 Domžale Geodetski zavod Celje , Uliva XIV. divizije 10, 3000 Celje IGEA d.o.o. , Podpeška cesta 1, 1351 Brezovica pri Ljubljani ZUM urbanizem, planiranje, projektiranje d.o.o. , Grajska ulica 7, 5000 Maribor Kmetijsko gozdarska zbornica Slovenije, Kmetijsko gozdarski zavod Ptuj , Ormoška c. 28, 2250 Ptuj Agrarius, tla in okolje, Tomaž Kralj s.p. , Gorjuše 17h, 4264 Bohinjska Bistrica
VODJA PROJEKTNE SKUPINE	Nina Lipušček, univ. dipl. inž. kraj. arh., Locus, d.o.o.  
OŽJA PROJEKTNA SKUPINA	PROSTORSKO NAČRTOVANJE Vesna Polanc Marinič, univ. dipl. inž. arh., ZUM, d.o.o. PA PPN ZAPS 0749   BONITIRANJE dr. Tomaž Kralj, univ. dipl. inž. agr., AGRARIUS, s.p. pooblastilo za bonitiranje 11202-1/2012-6  Aleš Žnidarko, mag. agr. ekon., Geodetski zavod Celje, d.o.o. pooblastilo za bonitiranje 11202-1/2014-7  KMETIJSTVO Marko Černe, univ. dipl. inž. agr., KGZS, Kmetijsko gozdarski zavod Ptuj Janko Salobir, univ. dipl. inž. kmet.   Leon Kobetič, univ. dipl. inž. grad., Locus, d.o.o. Marjeta (Metka) Jug, univ. dipl. inž. kraj. arh., Locus, d.o.o. Dominik Bovha, univ. dipl. inž. geod., Geodetski zavod Celje, d.o.o. Petra Recko Novak, univ. dipl. inž. geod., Geodetski zavod Celje, d.o.o. Tomaž Černe, univ. dipl. inž. geod., IGEA, d.o.o. Marinka Konečnik Kunst, univ. dipl. ekon., ZUM d.o.o. Anja Judež, mag. prost. načrt., IGEA, d.o.o. Urška Ivančič, mag. inž. geod. geoinf., Locus, d.o.o. Peter Cafuta, univ. dipl. inž. geod., ZUM d.o.o. Rasto Kirn, univ. dipl. inž. arh., ZUM d.o.o. Nikola Pintarič, mag. inž. arh., ZUM d.o.o. Gašper Ževma, mag. inž. arh., ZUM d.o.o.
ŠIRŠA PROJEKTNA SKUPINA	
DATUM	Domžale, februar 2022, popravek marec 2022

Kazalo

1 ANALIZA PRIDELOVALNEGA POTENCIALA V OBČINI.....	11
2 ANALIZA IZVEDENIH KOMASACIJ, OSUŠEVANJ ALI NAMAKANJ V OBČINI	15
3 POVRŠINE IN DELEŽI ZEMLJIŠČ.....	16
3.1SKUPNE POVRŠINE IN DELEŽI ZEMLJIŠČ	16
3.2SKUPNE POVRŠINE IN DELEŽI ZEMLJIŠČ PO POSAMEZNEM PODTIPU STRATEŠKIH OBMOČIJ	16
3.3POVRŠINE IN DELEŽI ZEMLJIŠČ, DOLOČENIH KOT PREDLOG OBMOČIJ TRAJNO VAROVANIH KMETIJSKIH ZEMLJIŠČ	17
3.4POVRŠINE IN DELEŽI ZEMLJIŠČ, DOLOČENIH KOT PREDLOG OBMOČIJ TRAJNO VAROVANIH KMETIJSKIH ZEMLJIŠČ PO POSAMEZNEM PODTIPU STRATEŠKIH OBMOČIJ.....	18
3.5POVRŠINE IN DELEŽI ZEMLJIŠČ, DOLOČENIH KOT OBMOČJA DRUGIH ZEMLJIŠČ, POTENCIALNO PRIMERNIH ZA KMETIJSTVO	18
3.6POVRŠINE IN DELEŽI ZEMLJIŠČ, DOLOČENIH KOT OBMOČJA DRUGIH ZEMLJIŠČ POTENCIALNO PRIMERNIH ZA KMETIJSTVO PO POSAMEZNEM PODTIPU STRATEŠKIH OBMOČIJ	19
3.7PODATEK O POVRŠINI IN DELEŽU ZEMLJIŠČ V OBČINI GLEDE NA POGOJE ZA DOLOČITEV PREDLOGA OBMOČIJ TVKZ .	19
4 OPIS POSTOPKA DOLOČANJA PREDLOGA OBMOČIJ TRAJNO VAROVANIH KMETIJSKIH ZEMLJIŠČ IN DRUGIH ZEMLJIŠČ POTENCIALNO PRIMERNIH ZA KMETIJSKO PRIDELAVO	21
4.1HEMA OBDELAVE PODATKOV, ZAOKROŽEVANJA IN IZLOČITEV	21
4.2VHODNI PODATKI.....	22
4.3MODELIRANJE	22
4.4PREDLOG OBMOČIJ PO MODELIRANJU.....	25
4.5AVTOMATSKO ZAOKROŽEVANJE.....	26
4.6IZLOČANJE	26
4.7DODATNA IZLOČANJA - IZLOČITEV POZIDANIH ZEMLJIŠČ, VODNIH ZEMLJIŠČ IN CEST.....	27
4.8ROČNO OBLIKOVANJE OBMOČIJ	30
4.9OBMOČJA POTENCIALNO PRIMERNA ZA KMETIJSTVO	35
4.10 REZULTAT PO ZAOKROŽEVANJU	36

STROKOVNA PODLAGA S PODROČJA KMETIJSTVA ZA OBČINO POLJČANE

Občina Poljčane

Sistem prostorskega načrtovanja kmetijskih zemljišč po Zakonu o kmetijskih zemljiščih (Uradni list RS, št. 71/11 – uradno prečiščeno besedilo, 58/12, 27/16, 27/17 – ZKme-1D in 79/17; v nadaljnjem besedilu: ZKZ) temelji na določitvi trajno varovanih kmetijskih zemljišč v prostorskih aktih lokalnih skupnosti.

ZKZ določa, da se z uredbo določijo območja, ki so strateškega pomena za Republiko Slovenijo zaradi pridelovalnega potenciala kmetijskih zemljišč, njihovega obsega, zaokroženosti, zagotavljanja pridelave hrane ali ohranjanja in razvoja podeželja ter ohranjanja krajine (v nadaljnjem besedilu: strateška območja za kmetijstvo in pridelavo hrane).

Strateška območja za kmetijstvo in pridelavo hrane predstavljajo potencialna območja trajno varovanih kmetijskih zemljišč.

Območja trajno varovanih kmetijskih zemljišč se bodo ob upoštevanju uredbe o strateških območjih za kmetijstvo in pridelavo hrane določila v prostorskih aktih lokalnih skupnosti, podlaga za določitev trajno varovanih kmetijskih zemljišč v prostorskem aktu lokalne skupnosti pa je strokovna podlaga s področja kmetijstva.



ZAKONSKA OSNOVA

- Zakon o kmetijskih zemljiščih (Uradni list RS, št. 71/11 – uradno prečiščeno besedilo, 58/12, 27/16, 27/17 – ZKme-1D in 79/17),
- Uredba o območjih za kmetijstvo in pridelavo hrane, ki so strateškega pomena za Republiko Slovenijo (Uradni list RS, št. 71/16),
- Pravilnik o vsebini elaborata posegov na kmetijska zemljišča (Uradni list RS, št. 83/16),
- Pravilnik o tehničnih, strokovnih in organizacijskih pogojih, ki jih morajo izpolnjevati organizacije za izdelavo strokovnih podlag s področja kmetijstva (Uradni list RS, št. 80/16 in 12/19),
- Pravilnik o podrobnejših pogojih za določitev predloga območij trajno varovanih kmetijskih zemljišč ter o podrobnejši vsebini strokovnih podlag s področja kmetijstva (Uradni list RS, št. 55/17).

Uporabljene kratice:

TVKZ – trajno varovana kmetijska zemljišča

TVKZp - trajno varovana kmetijska zemljišča na območju evidence stavbnih zemljišč

TVKZv- trajno varovana kmetijska zemljišča na območju vodnega katastra

TVKZc- trajno varovana kmetijska zemljišča na območju dejanske rabe zemljišč javne cestne infrastrukture

TVKZg- trajno varovana kmetijska zemljišča na območju dejanske rabe gozdnih zemljišč

OKZ – ostala kmetijska zemljišča

OKZp – ostala kmetijska zemljišča na območju evidence stavbnih zemljišč

OKZv – ostala kmetijska zemljišča na območju vodnega katastra

OKZc – ostala kmetijska zemljišča na območju dejanske rabe zemljišč javne cestne infrastrukture

OKZg – ostala kmetijska zemljišča na območju dejanske rabe gozdnih zemljišč

OKZi – ostala kmetijska zemljišča, izločena iz predloga TVKZ, skladno z usmeritvami za izločanje (priloga 2)

ODZ – območja drugih zemljišč

ODZp – območja drugih zemljišč na območju evidence stavbnih zemljišč

ODZv – območja drugih zemljišč na območju vodnega katastra

ODZc – območja drugih zemljišč na območju dejanske rabe zemljišč javne cestne infrastrukture

ODZg – območja drugih zemljišč na območju dejanske rabe gozdnih zemljišč

PPK – območja drugih zemljišč, potencialno primernih za kmetijstvo

PPKp – območja drugih zemljišč, potencialno primernih za kmetijstvo na območju evidence stavbnih zemljišč

PPKv – območja drugih zemljišč, potencialno primernih za kmetijstvo na območju vodnega katastra

PPKc – območja drugih zemljišč, potencialno primernih za kmetijstvo na območju dejanske rabe zemljišč javne cestne infrastrukture

PPKg – območja drugih zemljišč, potencialno primernih za kmetijstvo na območju dejanske rabe gozdnih zemljišč

1 ANALIZA PRIDELOVALNEGA POTENCIALA V OBČINI

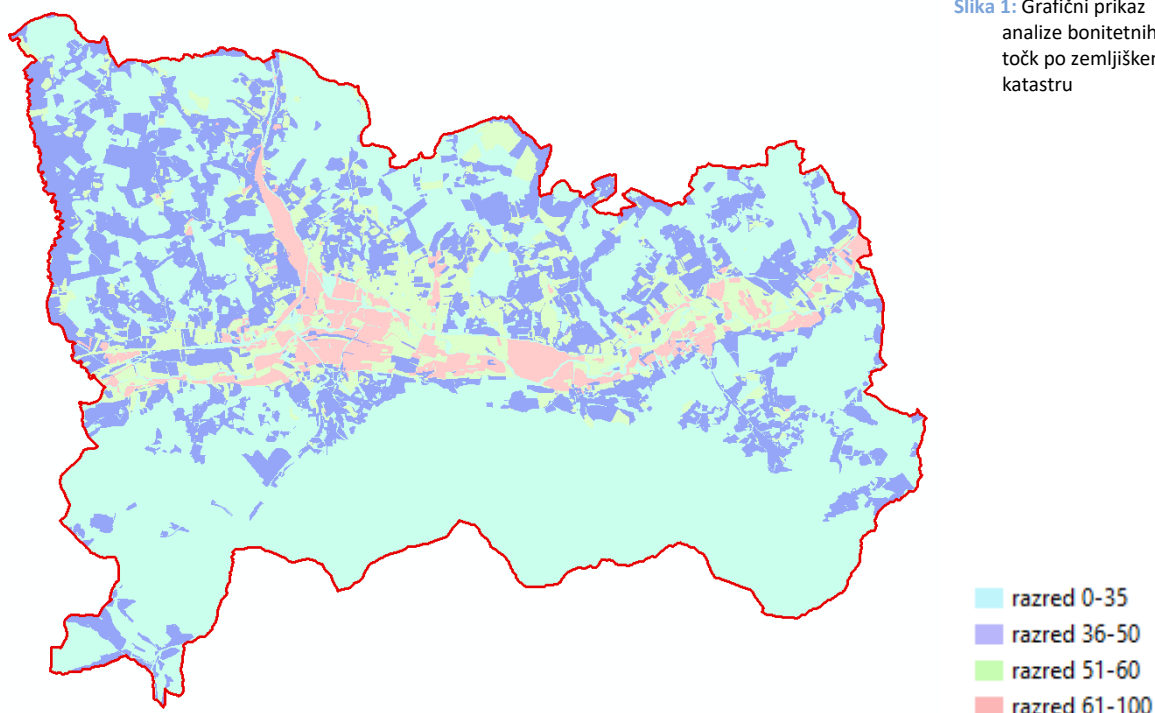
Analiza bonitetnih točk **po zemljiškem katastru** glede na razrede po prilogi 1 Pravilnika o podrobnejših pogojih za določitev predloga območij trajno varovanih kmetijskih zemljišč ter o podrobnejši vsebini strokovnih podlag s področja kmetijstva (Uradni list RS, št. 55/17; v nadaljevanju: pravilnik).

Preglednica 1: Površina in delež bonitetnih razredov.

Bonitetni razred	Skupna površina [m ²]	Delež [%]
0-35 točk	22.625.926	60,1 %
36-50 točk	9.096.726	24,2 %
51 do 60 točk	3.898.525	10,4 %
61 do 100 točk	2.017.576	5,4 %
skupaj	37.638.753	100,0 %

*Zaradi neskladnosti meje občine z mejami zemljiških parcel prihaja do manjšega odstopanja v površini. Površina celotne občine Poljčane po podatku o meji občine znaša 37.637.852 m².

Slika 1: Grafični prikaz analize bonitetnih točk po zemljiškem katastru



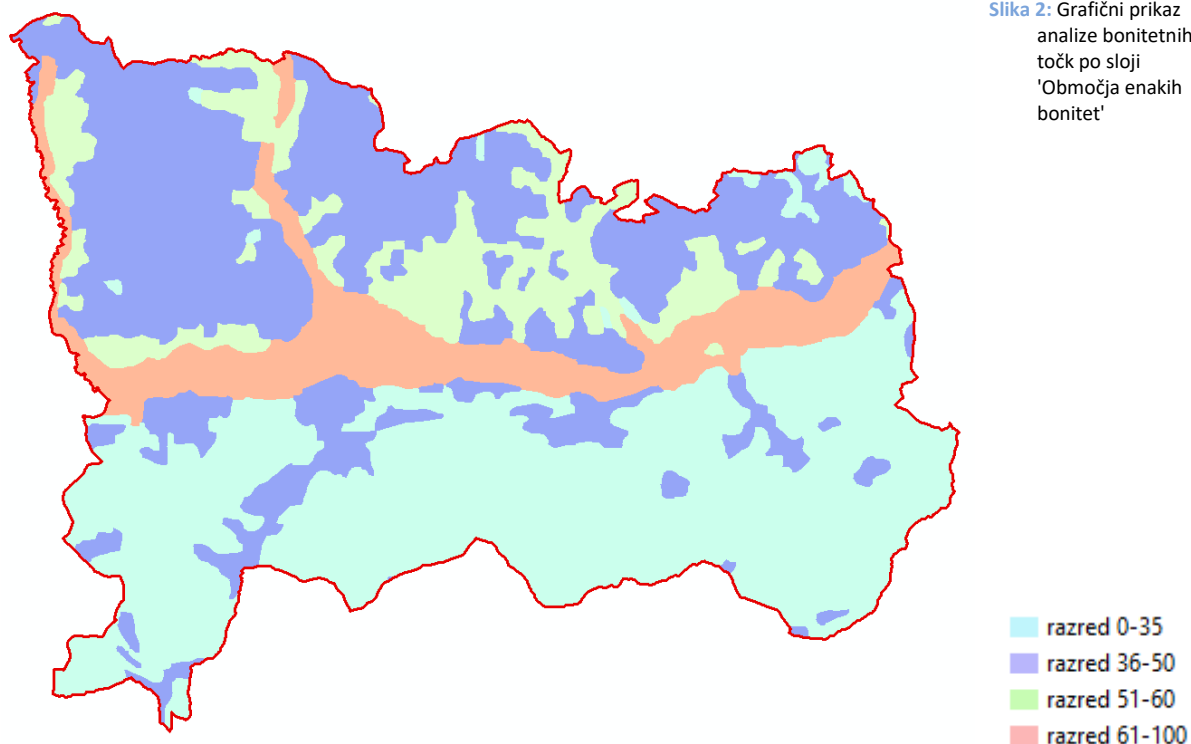
Glede na podatke o bonitetnih točkah po zemljiškem katastru so zemljišča z najvišjo boniteto (nad 61) prisotna predvsem v Dravinjski dolini, predstavljajo pa 5,4% skupne površine občine. Zemljišča z najnižjo boniteto se nahajajo predvsem v južnem delu Občine Poljčane, na območju Boča in Plešivca, kjer je v naravi predvsem gozd.

Analiza bonitetnih točk po podatkih **Območij enakih bonitet** glede na razrede po Prilogi 1 Pravilnika o ter o podrobnejši vsebini strokovnih podlag s področja kmetijstva (Uradni list RS, št. 55/17) izkazuje spodnje stanje.

Preglednica 2: Površina in delež bonitetnih razredov.

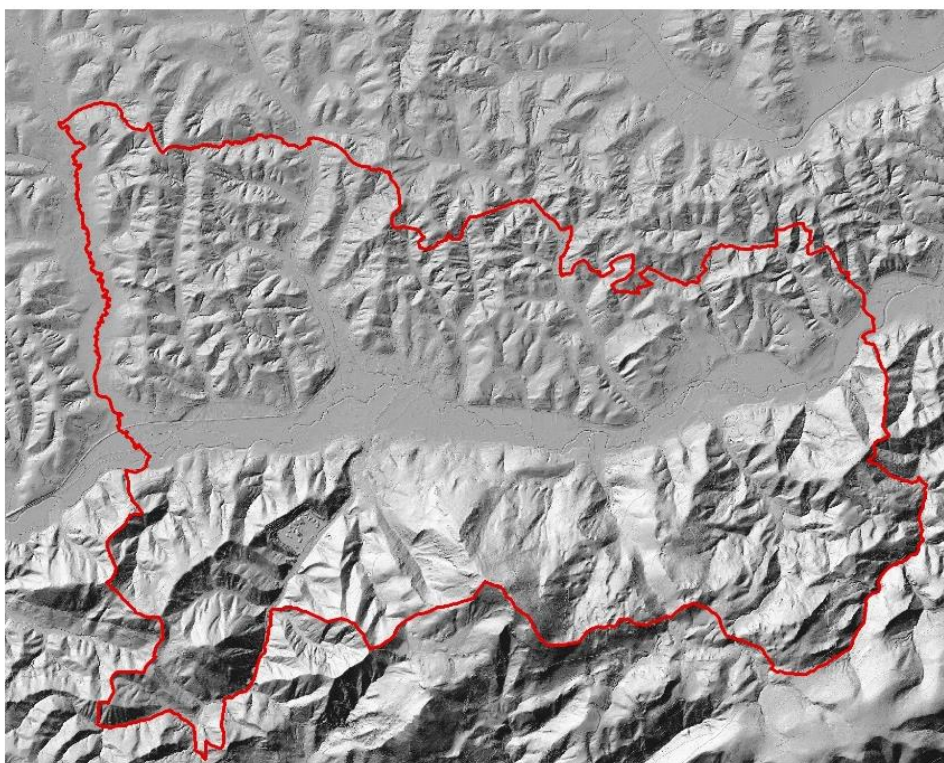
Bonitetni razred	Skupna površina [ha]	Delež [%]
0-35 točk	15.253.365	40,5 %
36-50 točk	13.335.880	35,4 %
51 do 60 točk	4.330.176	11,5 %
61 do 100 točk	4.718.433	12,5 %
skupaj	37.637.853	100,0 %

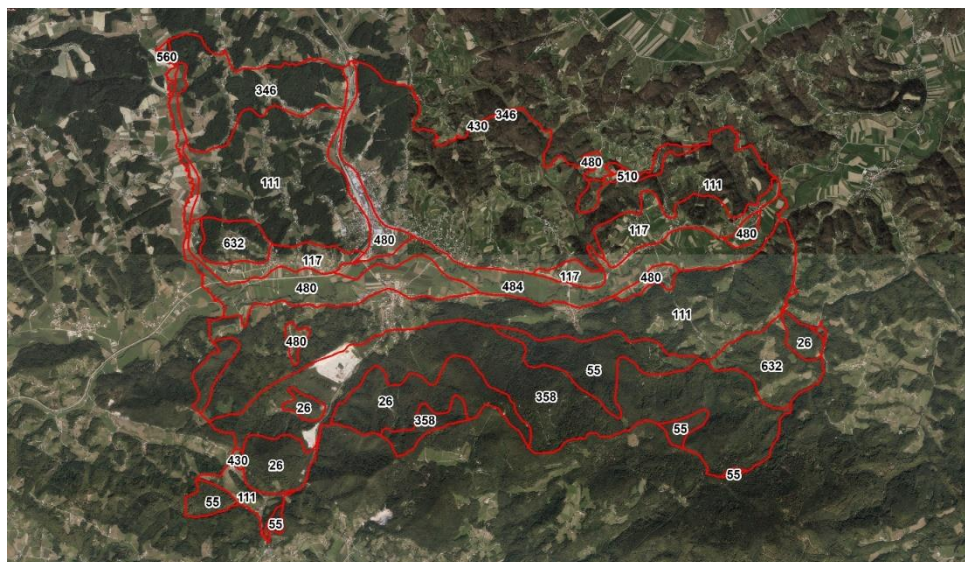
Slika 2: Grafični prikaz analize bonitetnih točk po sloji 'Območja enakih bonitet'



Glede na podatke o bonitetnih točkah po območjih enakih bonitet so zemljišča z najvišjo boniteto (nad 61) predvsem na območju Dravinjske doline, površinsko gledano pa je teh zemljišč dvakrat več kot glede na podatek o bonitetnih točkah po zemljiškem katastru. Tudi po teh podatkih so zemljišča z najnižjo boniteto predvsem v južnem delu Občine Poljčane, na območju Boča in Plešivca. V severnem delu občine je po podatkih o bonitetnih točkah po območjih enakih bonitet bistveno manj zemljišč z boniteto do 35. V splošnem opažamo, da podatki bonitet po območjih enakih bonitet kažejo na boljša zemljišča, kot pa po podatkih zemljiškega katastra.

Slika 3: Območje občine Poljčane na LIDAR posnetku





Slika 4: Območje občine Poljčane na LIDAR posnetku

Po podatkih pedološke karte Slovenije merila 1:25.000 na območju občine Poljčane prevladujejo evtrična rjava tla z dobrimi 49 % pokritosti površine občine. Z dobrimi 17 % sledijo rjava pokarbonatna tla.

Preglednica 3: Zastopanost posameznih talnih tipov na območju občine Poljčane (vir: Pedološka karta Slovenije merila 1:25.000, 2007).

Koda PSE	Opis PSE	Površina PSE v ha	Delež površine PSE v %
1027	evtrična rjava tla na laporju, tipična	736,35	19,64
1032	rjava pokarb. na apn.tipična	642,10	17,12
1027	evtrična rjava tla na laporju, tipična	573,88	15,30
1027	evtrična rjava tla na laporju, tipična	327,97	8,75
1005	rendzina, na apnencih in dolomitih sprsteninasta	203,41	5,42
1035	obrečna, evtrična globoko oglejena na ilovnatem aluviju	195,63	5,22
1025	distrična rjava tla na pliocenskih nanosih, tipična	194,75	5,19
480	obrečna, evtrična gl. na ilovnatem aluviju	175,52	4,68
1021	ranker, distrična regolitični	115,84	3,09
1023	evtrična rjava tla na laporju, psevdooglejena	101,32	2,70
1018	rendzina, na laporju, sprsteninasta	96,80	2,58
1023	evtrična rjava tla na laporju, psevdooglejena	65,90	1,76
1034	obrečna, evtrična gl. na ilovnatem aluviju	51,61	1,38
1018	rendzina, na laporju, sprsteninasta	49,21	1,31
1287	evtrična rjava tla na laporju, tipična	34,24	0,91
510	pseudoglej, pobočni, evtrična plitev	25,56	0,68
1021	ranker, distrična regolitični	23,01	0,61
1005	rendzina, na apnencih in dolomitih sprsteninasta	21,61	0,58
1023	evtrična rjava tla na laporju, psevdooglejena	20,78	0,55
1034	obrečna, evtrična gl. na ilovnatem aluviju	16,76	0,45
1021	ranker, distrična regolitični	15,23	0,41
1005	rendzina, na apnencih in dolomitih sprsteninasta	14,11	0,38
1034	obrečna, evtrična gl. na ilovnatem aluviju	11,69	0,31
1034	obrečna, evtrična gl. na ilovnatem aluviju	10,05	0,27
560	hipoglej, evtrična mineralen sr.močan	6,87	0,18
1021	ranker, distrična regolitični	6,32	0,17
1034	obrečna, evtrična gl. na ilovnatem aluviju	3,82	0,10
430	rigolana, vinogradniška (vitisol), evtrična	3,71	0,10
1021	ranker, distrična regolitični	2,61	0,07
1025	distrična rjava tla na pliocenskih nanosih, tipična	1,86	0,05
430	rigolana, vinogradniška (vitisol), evtrična	1,46	0,04
	Skupaj	3750,0	100

Slike 5 – 7 so bile narejene na terenskem ogledu.



Slika 5: Travniške površine v severnem delu občine – primer preverjanja na terenu – območje ostaja TVKZ



Slika 6: Njivske površine na izravninah v severnem delu občine – primer preverjanja na terenu – območje ostaja TVKZ



Slika 7: Kmetijske površine v dolinskem delu občine – dolina Dravinje

2 ANALIZA IZVEDENIH KOMASACIJ, OSUŠEVANJ ALI NAMAKANJ V OBČINI

Glede na podatke Enotne državne evidence o namakalnih in osuševalnih sistemih (KatMeSiNa), katere skrbnik je Ministrstvo za kmetijstvo, gozdarstvo in prehrano (v nadaljevanju MKGP), sloj namakalnih sistemov vsebuje namakalne sisteme, ki imajo območja potrjena z Uredbo o potrditvi območij osuševalnih in namakalnih sistemov (Uradni list RS, št. 63/19). V podatke ni vključenih sistemov, za katere podatke MKGP še pripravlja, in vseh zasebnih namakalnih sistemov. Sloj osuševalnih sistemov vsebuje osuševalne sisteme, ki imajo območja potrjena z Uredbo o potrditvi območij osuševalnih in namakalnih sistemov (Uradni list RS, št. 63/19).

Glede na omenjene podatkovne sloje na območju Občine Poljčane ni namakalnih ali osuševalnih sistemov. Glede na informacije MKGP na območju Občine Poljčane niso bile izvedene komasacije kmetijskih zemljišč. Prav tako nismo zasledili informacij o morebitnih načrtovanih komasacijah ali melioracijah na območju Občine Poljčane.

Obstoječi prostorski akt na območju kmetijskih zemljišč dovoljuje izvedbo agrarnih operacij.

3 POVRŠINE IN DELEŽI ZEMLJIŠČ

3.1 Skupne površine in deleži zemljišč

Preglednica 4: Skupne površine in deleži zemljišč.

KLASIFIKAC	POV (m ²)	Delež [%]
OKZ	3306973,36	24,71%
TVKZ	10077576,71	75,29%
Skupaj	13384550,07	100,00%

Kot je razvidno iz predhodno opravljenih analiz lastnosti zemljišč v občini Poljčane, ima večina zemljišč po podatkih o bonitetnih točkah po zemljiškem katastru (cca. 60 %) nizko boniteto v obsegu od 0-36 bonitetnih točk. Območje občine je reliefno oz. morfološko precej razgibano, čemur sledijo tudi rezultati strokovne podlage, kjer se večja razlika, oziroma predvsem različne lastnosti reliefa na severnem delu občine (pretežno gričevnat svet) v razmerju do južnega dela (večji nakloni oz. hribovitost) smiselno odražajo tudi v predlogu TVKZ in OKZ.

Nekoliko drugačno razmerje, kot je razvidno iz predloga TVKZ in OKZ, je glede kmetijskih zemljišč opredeljeno po veljavni namenski rabi prostora, kot je določena z OPN občine Poljčane. Glede na namensko rabo kmetijskih zemljišč (K1 in K2) je po OPN cca. 37 % TVKZ določenih na namenski rabi najboljše kmetijske zemljišča, cca. 39 % pa na namenski rabi druga kmetijska zemljišča.

Preglednica 5: Delež OKZ in TVKZ na kmetijski namenski rabi.

NRP	KLASIFIKAC	POV (m ²)	Delež [%]
K1	OKZ	177746,87	1,33%
K1	TVKZ	4903978,03	36,64%
K2	OKZ	3129226,48	23,38%
K2	TVKZ	5173598,68	38,65%

3.2 Skupne površine in deleži zemljišč po posameznem podtipu strateških območij

Zaradi neprimerljive natančnosti zajema podatkov o strateških območjih in podatka predloga TVKZ, OKZ in PPK je bilanca po posameznih strateških podtipih manj ustrezna. Krovno pa lahko iz nje izluščimo, da večina občine spada v podtip izmenjava ožjih izravnav in zaplat, manjši deleži pa v podtip, gozd in območja nad gozdno mejo ožje izravnavne ter manjše zaplate.

Preglednica 6: Skupne površine in deleži zemljišč po posameznem podtipu strateških območij.

Podtip območja	Klasifikacija	Površina (m ²)	Delež
gozd in območja nad gozdno mejo	ODZ	224164,50	0,60%
ožje izravnavne	ODZ	662698,27	1,76%
manjše zaplate	ODZ	923830,59	2,45%
izmenjava ožjih izravnav in zaplat	ODZ	11159521,94	29,65%
izmenjava ožjih izravnav in zaplat	ODZi	16227,85	0,04%
ožje izravnavne	ODZi	16555,53	0,04%
manjše zaplate	ODZi	224272,92	0,60%
gozd in območja nad gozdno mejo	ODZi	1007342,48	2,68%
ožje izravnavne	OKZ	21740,50	0,06%
gozd in območja nad gozdno mejo	OKZ	159120,71	0,42%
manjše zaplate	OKZ	898068,56	2,39%
izmenjava ožjih izravnav in zaplat	OKZ	1256130,75	3,34%
gozd in območja nad gozdno mejo	OKZc	0,01	0,00000003%
ožje izravnavne	OKZc	410,51	0,001%
manjše zaplate	OKZc	799,60	0,002%
izmenjava ožjih izravnav in zaplat	OKZc	14544,03	0,04%
ožje izravnavne	OKZg	4033,64	0,01%

gozd in območja nad gozdno mejo	OKZg	118580,61	0,32%
manjše zaplate	OKZg	166560,61	0,44%
izmenjava ožjih izravnav in zaplat	OKZg	545126,42	1,45%
manjše zaplate	OKZi	69,63	0,0002%
izmenjava ožjih izravnav in zaplat	OKZi	12625,80	0,03%
ožje izravnave	OKZi	21280,27	0,06%
gozd in območja nad gozdno mejo	OKZp	593,41	0,002%
ožje izravnave	OKZp	639,95	0,002%
manjše zaplate	OKZp	9710,44	0,03%
izmenjava ožjih izravnav in zaplat	OKZp	19270,60	0,05%
ožje izravnave	OKZv	1311,06	0,003%
gozd in območja nad gozdno mejo	OKZv	1605,00	0,004%
manjše zaplate	OKZv	16938,60	0,05%
izmenjava ožjih izravnav in zaplat	OKZv	37812,61	0,10%
ožje izravnave	PPK	165798,87	0,44%
manjše zaplate	PPK	1027646,25	2,73%
izmenjava ožjih izravnav in zaplat	PPK	1975441,45	5,25%
gozd in območja nad gozdno mejo	PPK	6848630,67	18,20%
manjše zaplate	TVKZ	177983,55	0,47%
gozd in območja nad gozdno mejo	TVKZ	180205,59	0,48%
ožje izravnave	TVKZ	3264770,12	8,67%
izmenjava ožjih izravnav in zaplat	TVKZ	5932656,76	15,76%
gozd in območja nad gozdno mejo	TVKZc	693,91	0,002%
manjše zaplate	TVKZc	6016,80	0,02%
ožje izravnave	TVKZc	22734,39	0,06%
izmenjava ožjih izravnav in zaplat	TVKZc	47886,79	0,13%
izmenjava ožjih izravnav in zaplat	TVKZg	128879,93	0,34%
gozd in območja nad gozdno mejo	TVKZp	876,26	0,002%
manjše zaplate	TVKZp	1918,41	0,01%
ožje izravnave	TVKZp	11349,91	0,03%
izmenjava ožjih izravnav in zaplat	TVKZp	62607,46	0,17%
gozd in območja nad gozdno mejo	TVKZv	611,80	0,002%
manjše zaplate	TVKZv	1953,58	0,01%
izmenjava ožjih izravnav in zaplat	TVKZv	55244,44	0,15%
ožje izravnave	TVKZv	181186,98	0,48%
skupaj		37636681,32	100,00%

3.3 Površine in deleži zemljišč, določenih kot predlog območij trajno varovanih kmetijskih zemljišč

Preglednica 7: Površine in deleži zemljišč, določenih kot predlog območij trajno varovanih kmetijskih zemljišč.

KLASIFIKAC	POV (m ²)	Delež
TVKZ	10077576,71	100%

Iz preglednice 7 je razvidna površina trajno varovanih zemljišč v občini Poljčane, ki smo jih določili z modeliranjem in ročnim zaokroževanjem. Zemljišča, ki so bila uvrščena v TVKZ, izpolnjujejo kriterije v skladu z pravilnikom (zadostno število točk).

Ker pa so bila določena kmetijska zemljišča v naravi spremenjena v ostale rabe, smo navedeno površino v nadaljnjih postopkih tudi natančneje opredelili na podlagi aktualnih vhodnih podatkov (dejanska raba, ceste, vodotoki, pozidana zemljišča).

3.4 Površine in deleži zemljišč, določenih kot predlog območij trajno varovanih kmetijskih zemljišč po posameznem podtipu strateških območij

Skladno z deležem, ki gre v korist podtipa izmenjave ožjih izravnjav in zaplat, ki predstavljajo v naravi vzdolžno sklenjene površine na dnu dolin ter večje sklope ali nadaljevanje sklenjenih kmetijskih površin, prednostno na reliefnih in grebenskih izravnjavah, je tudi delež TVKZ na tem podtipu strateškega območja največji. Tretjinski delež ima tudi podtip ožje izravnave na uravnanih delih dolin brez poselitve in robne brežine z manjšim nagibom, predvsem na prisojnih legah. Ostali podtipi imajo znatno manjše deleže TVKZ.

Preglednica 8: Površine in deleži zemljišč, določenih kot predlog območij trajno varovanih kmetijskih zemljišč.

Podtip območja	Klasifikacija	Površina (m ²)	Delež
manjše zaplate	TVKZ	177983,55	1,77%
gozd in območja nad gozdno mejo	TVKZ	180205,60	1,79%
ožje izravnave	TVKZ	3264770,12	32,40%
izmenjava ožjih izravnjav in zaplat	TVKZ	5932656,77	58,87%
gozd in območja nad gozdno mejo	TVKZc	693,91	0,01%
manjše zaplate	TVKZc	6016,80	0,06%
ožje izravnave	TVKZc	22734,39	0,23%
izmenjava ožjih izravnjav in zaplat	TVKZc	47886,79	0,48%
izmenjava ožjih izravnjav in zaplat	TVKZg	128879,94	1,28%
gozd in območja nad gozdno mejo	TVKZp	876,27	0,01%
manjše zaplate	TVKZp	1918,41	0,02%
ožje izravnave	TVKZp	11349,92	0,11%
izmenjava ožjih izravnjav in zaplat	TVKZp	62607,46	0,62%
gozd in območja nad gozdno mejo	TVKZv	611,80	0,01%
manjše zaplate	TVKZv	1953,58	0,02%
izmenjava ožjih izravnjav in zaplat	TVKZv	55244,44	0,55%
ožje izravnave	TVKZv	181186,98	1,80%
Skupaj		10077576,71	100,00%

3.5 Površine in deleži zemljišč, določenih kot območja drugih zemljišč, potencialno primernih za kmetijstvo

Preglednica 9: Skupne površine in deleži zemljišč.

KLASIFIKAC	POV (m ²)	Delež
PPK	10017517,16	100 %

Kot PPK so določene nekatere površine, ki so z OPN občine Poljčane po osnovni namenski rabi prostora določene kot stavbna ali gozdna zemljišča.

Stavbna zemljišča predstavljajo PPK v primerih, ko so v naravi nepozidana, se nahajajo večinoma na robu naselja, mejijo na TVKZ in skupaj z njimi predstavljajo potencialni kompleks za kmetijsko obdelavo. Izjemoma so kot PPK opredeljena tudi stavbna zemljišča znotraj naselij, in sicer v primerih, ko so nepozidana, sklenjena v kompleks na površini vsaj okoli 0,5 ha, z boniteto višjo od 50 in se na njih v naravi odvija kmetijska obdelava (praviloma njive).

Gozdna zemljišča, ki predstavljajo pretežni del PPK so potencialno primerna za kmetijstvo le v primerih, ko gre za nižinske gozdove (nagib pod 11 %), ki jih je mogoče z manj zahtevnimi ukrepi spremeniti v zemljišča za kmetijsko rabo.

Izpostaviti pa je treba, da imajo (nižinski) gozdovi svoje funkcije, opredeljene v gozdnogospodarskih načrtih in da so njihove krčitve za namen vzpostavljanja kmetijskih zemljišč možne le v omejenem obsegu.

3.6 Površine in deleži zemljišč, določenih kot območja drugih zemljišč potencialno primernih za kmetijstvo po posameznem podtipu strateških območij

Preglednica 10: Površine in deleži zemljišč, določenih kot območja drugih zemljišč, potencialno primernih za kmetijstvo po posameznem podtipu strateških območij.

Podtip območja	Klasifikacija	Površina (m ²)	Delež
ožje izravnave	PPK	165798,84	1,66%
manjše zaplate	PPK	1027646,23	10,26%
izmenjava ožjih izravnav in zaplat	PPK	1975441,45	19,72%
gozd in območja nad gozdno mejo	PPK	6848630,65	68,37%
Skupaj		10017517,16	100,00%

3.7 Podatek o površini in deležu zemljišč v občini glede na pogoje za določitev predloga območij TVKZ

Primernost za določitev posameznih območij trajno varovanih kmetijskih zemljišč se določa z opisnimi in točkovni kriteriji po posameznih pogojih za določanje posameznih območij trajno varovanih kmetijskih zemljišč, ki so:

- Bonitetne točke
- Nagib (%)
- Izvedene komasacije
- Izvedeno osuševanje
- Namakalni sistem
- Trajni nasadi
- Lokalne značilnosti

Razpon možnih skupnih točk po modelu primernosti za določitev posameznih območij trajno varovanih kmetijskih zemljišč je od 1 do 20 točk, pri čemer posamezno območje trajno varovanih kmetijskih zemljišč s skupnim številom točk 1 ne izpolnjuje pogojev za določitev predloga območij trajno varovanih kmetijskih zemljišč, je pa lahko v posamezno območje trajno varovanih kmetijskih zemljišč vključeno zaradi zaokroževanja predloga območij trajno varovanih kmetijskih zemljišč v skladu pravilnikom.

Preglednica 11: Površina in delež zemljišč glede na pogoje za določitev predloga območij TVKZ.

TOČKE	KLASIFIKACIJA	POVRŠINA (m ²)	Delež
1	TVKZp	4563,66	0,05%
1	TVKZc	5820,50	0,06%
1	TVKZv	13745,55	0,14%
1	TVKZg	14915,56	0,15%
1	TVKZ	419689,40	4,16%
2	TVKZv	575,06	0,01%
2	TVKZp	640,23	0,01%
2	TVKZc	667,09	0,01%
2	TVKZg	5082,99	0,05%
2	TVKZ	85519,38	0,85%
3	TVKZc	15633,40	0,16%
3	TVKZp	22782,77	0,23%
3	TVKZv	35053,08	0,35%
3	TVKZg	66462,66	0,66%
3	TVKZ	2719333,74	26,98%
4	TVKZc	4163,99	0,04%
4	TVKZp	5164,33	0,05%

4	TVKZv	6803,19	0,07%
4	TVKZg	12509,32	0,12%
4	TVKZ	387962,57	3,85%
5	TVKZc	5515,69	0,05%
5	TVKZp	6144,59	0,06%
5	TVKZg	6829,73	0,07%
5	TVKZv	8028,54	0,08%
5	TVKZ	806608,58	8,00%
6	TVKZc	16629,38	0,17%
6	TVKZp	19213,57	0,19%
6	TVKZg	20050,82	0,20%
6	TVKZv	63414,14	0,63%
6	TVKZ	2032059,25	20,16%
7	TVKZg	11,00	0,0001%
7	TVKZv	550,39	0,01%
7	TVKZc	599,45	0,01%
7	TVKZp	1823,65	0,02%
7	TVKZ	133861,66	1,33%
8	TVKZg	1296,93	0,01%
8	TVKZp	5756,42	0,06%
8	TVKZc	8362,99	0,08%
8	TVKZv	42332,60	0,42%
8	TVKZ	489115,39	4,85%
9	TVKZg	1720,92	0,02%
9	TVKZp	6058,12	0,06%
9	TVKZc	7863,87	0,08%
9	TVKZv	35137,38	0,35%
9	TVKZ	1213998,64	12,05%
10	TVKZp	1226,11	0,01%
10	TVKZc	2285,17	0,02%
10	TVKZv	6721,61	0,07%
10	TVKZ	160159,38	1,59%
11	TVKZp	3170,95	0,03%
11	TVKZc	8878,42	0,09%
11	TVKZv	23111,70	0,23%
11	TVKZ	1042893,52	10,35%
12	TVKZp	208,10	0,002%
12	TVKZc	912,00	0,01%
12	TVKZv	3536,75	0,04%
12	TVKZ	63722,85	0,63%
13	TVKZ	691,57	0,01%
Skupaj		10077590,30	100,00%

Iz preglednice 11 je razvidna razporeditev zemljišč v občini Poljčane na podlagi zgoraj navedenih pogojev. Pretežni del kmetijskih zemljišč je, po ročnem zaokroževanju, uvrščen v trajno varovana kmetijska zemljišča (75,29 %). Ostalih 24,71 % je uvrščenih v ostala kmetijska zemljišča. Tako visok delež TVKZ je predvsem zaradi:

-Višjih bonitet

-Ravninskega področja na dnu doline Dravinje, kjer ni poselitve in tudi robne brežine na prisojnih legah

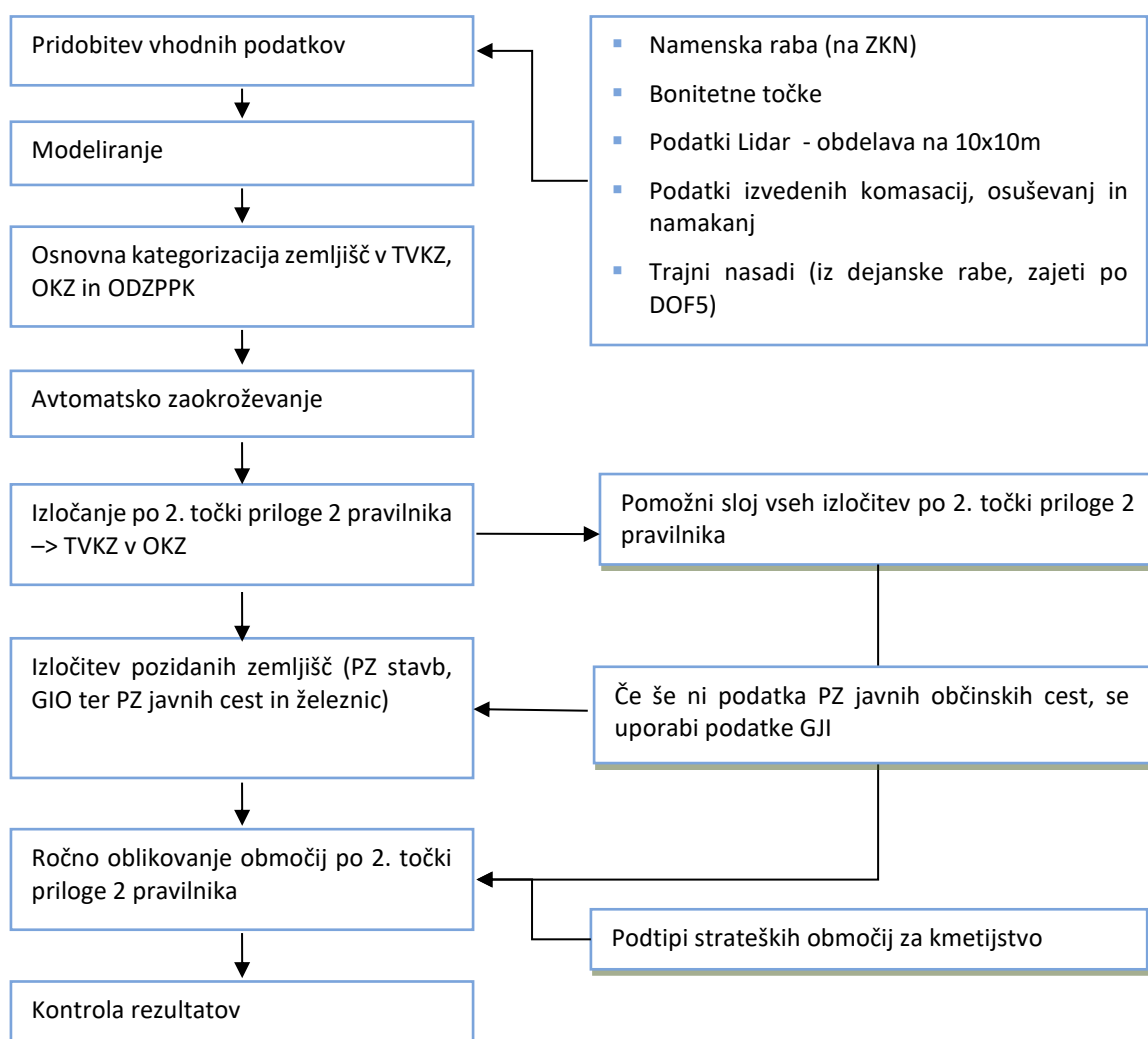
-Lokalnih značilnosti (sklenjene sadjarske in vinogradniške lege na pobočjih, ne glede na slabšo boniteto in večji nagib)

V povprečju trajno varovana kmetijska zemljišča dosegajo 6 točk, kar kaže, da gre za urejena kmetijska zemljišča primerna za različne vrste kmetijske pridelave. Manjši delež zemljišč ne dosega točkovnega kriterija oziroma je bil v ostala kmetijska zemljišča (OKZ) uvrščen v postopku zaokroževanja.

4 OPIS POSTOPKA DOLOČANJA PREDLOGA OBMOČIJ TRAJNO VAROVANIH KMETIJSKIH ZEMLJIŠČ IN DRUGIH ZEMLJIŠČ, POTENCIALNO PRIMERNIH ZA KMETIJSKO PRIDELAVO

4.1 Shema obdelave podatkov, zaokroževanja in izločitev

- Osnovni potek dela:



4.2 Vhodni podatki

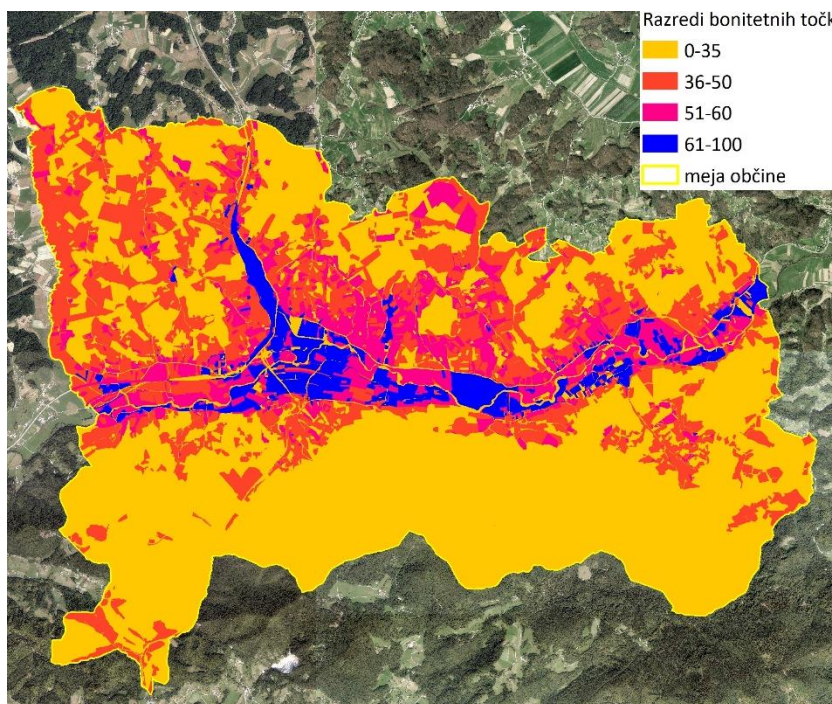
Preglednica 12: Vhodni podatki.

Naziv podatka	Datum vira
Meja občine	02.01.2022
Zemljiško katastrski načrt	02.01.2022
Opisni podatki zemljiškega katastra	02.01.2022
Lidar	03.01.2022
Območja ki so po dejanski rabi kmetijskih in gozdnih zemljišč v skladu s predpisom, ki ureja kmetijstvo, opredeljena kot vinograd (šifra 1211), matičnjak (šifra 1212), intenzivni sadovnjak (šifra 1221), oljčnik (šifra 1230), ekstenzivni oziroma travniški sadovnjak (šifra 1222) in ostali trajni nasad (šifra 1240).	31.12.2021
Območja, ki izkazujejo lokalne značilnosti kmetijske pridelave in rabe kmetijskih zemljišč	03.01.2021
Namenska raba prostora	09.05.2020
Območja varovalnih gozdov in gozdov s posebnim namenom	04.01.2021
Območja vrtnoarhitekturne dediščine	03.01.2021
Dejanska raba zemljišč javne državne in občinske cestne infrastrukture	31.12.2021
Dejanska raba zemljišč javne železniške infrastrukture	29.10.2021
Vodna zemljišča	21.12.2021 (tekoče) 13.12.2021 (stoječe)
Pripadajoča zemljišča stavb in gradbeno inženirskih objektov	avgust 2021
Območja stalne aktivnosti vojske	04.01.2022

4.3 Modeliranje

Boniteta

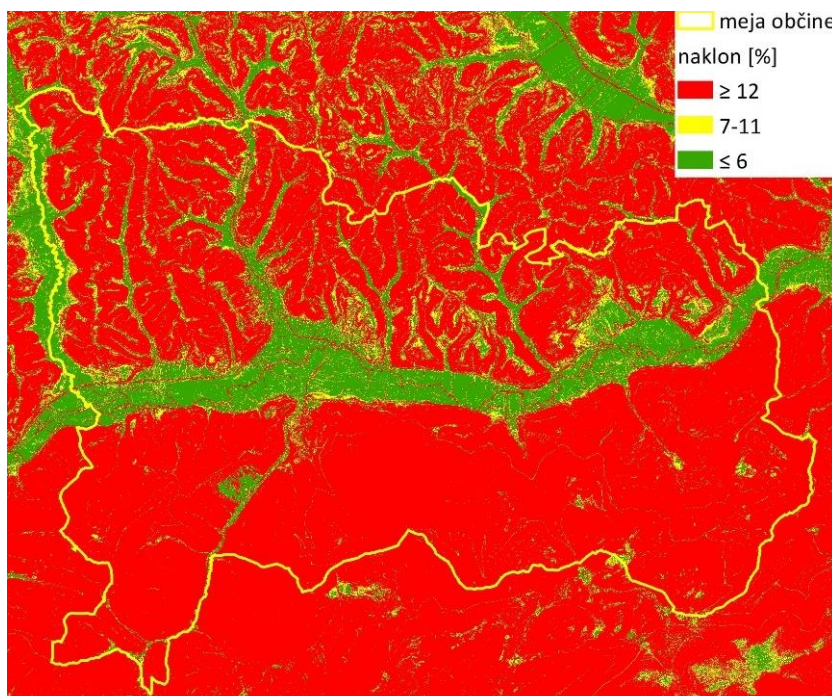
Obrezanemu sloju bonitet na območje OPN, pripišemo vrednosti iz tabele.



Slika 8: Grafični prikaz analize bonitetnih točk po zemljiškem katastru

Naklon

Z ukazom Slope se iz vhodnega rastra izdela raster z naklonom. Končni rezultat je poligonski sloj z nakloni, ki imajo pripisane vrednosti, določene v tabeli.



Slika 9: Grafični prikaz naklona terena

Komasacija

V občini Poljčane komasacije niso bile izvedene.

Osuševanje

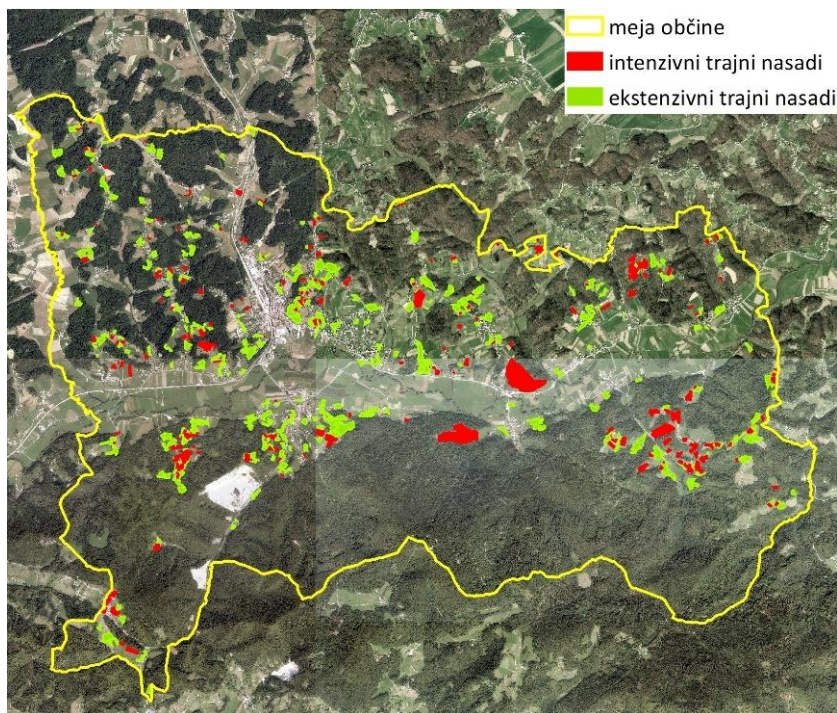
V občini Poljčane osuševanja niso bila izvedena.

Namakanje

V občini Poljčane namakanja niso bila izvedena.

Trajni nasadi

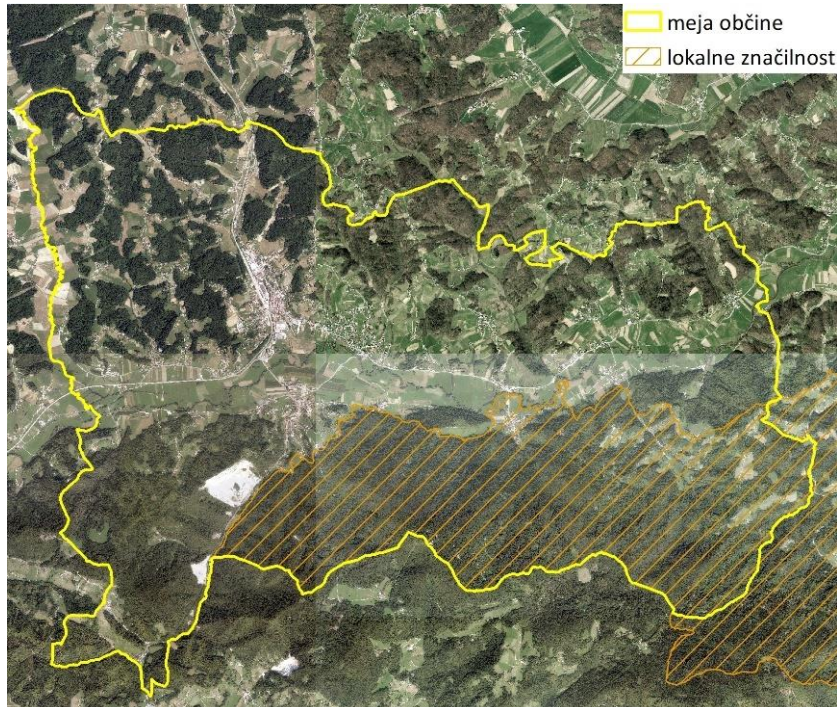
Iz sloja dejanske rabe prostora izberemo vinograd (šifra 1211), matičnjak (šifra 1212), intenzivni sadovnjak (šifra 1221), oljčnik (šifra 1230), ekstenzivni oziroma travniški sadovnjak (šifra 1222) in ostali trajni nasad (šifra 1240). Travniškimi sadovnjakom (šifra 1222) pripišemo 1 točko, ostalim pa 2.



Slika 10: Grafični prikaz trajnih nasadov

Lokalne značilnosti

V predlog območij TVKZ se uvrstijo zemljišča, ki so pomembna zaradi lokalnih značilnosti kmetijske pridelave in rabe kmetijskih zemljišč. Prav tako v območja upoštevamo območja izjemne krajine, območja krajinske prepoznavnosti, območja nacionalne prepoznavnosti, krajinski parki in kulturna krajina.



Slika 11: Grafični prikaz lokalnih značilnosti

Obdelava

Vse sloje se združi. Sloju se doda polje s seštevkom vseh točk -> rezultat je osnovni sloj s pripisanimi točkami in seštevkom vseh točk.

4.4 Predlog območij po modeliranju

TVKZ

Pogoji:

Seštevek točk mora biti večji od 1

NRP = kmetijsko zemljišče

Iz osnovnega sloja, izberemo območja, na podlagi zgornjih pogojev. Izbranim poligonom v polje Klasifikacija pripišemo atribut TVKZ.

OKZ

Pogoji:

NRP = kmetijsko zemljiške

Ni v predlogu TVKZ

Iz osnovnega sloja izberemo območja na podlagi zgornjih pogojev. Izbranim poligonom v polje Klasifikacija pripišemo atribut OKZ.

Druga zemljišča, potencialno primerna za kmetijstvo

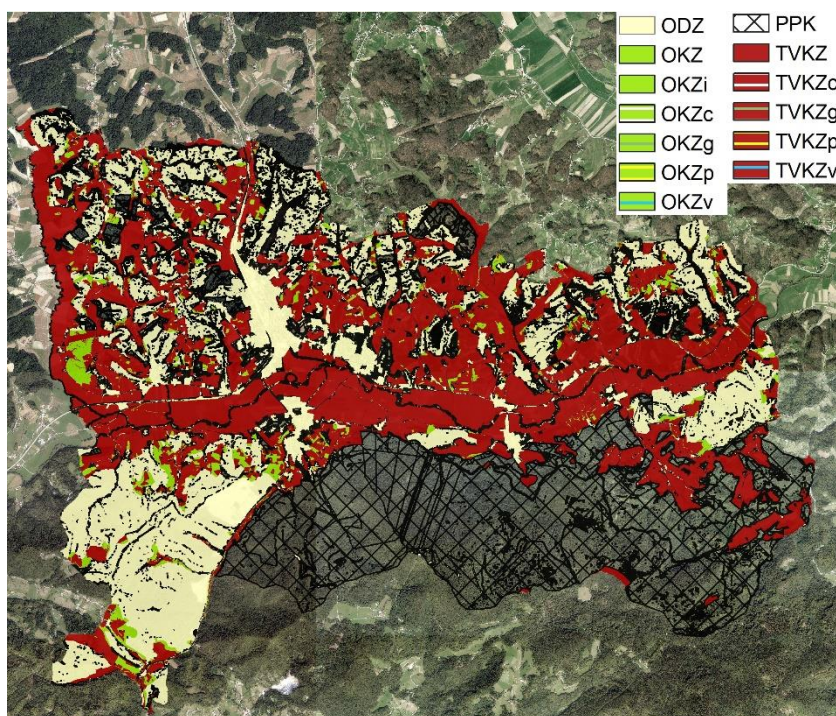
Pogoji:

Dejanska raba je kmetijsko ali gozdno zemljišče

Ni v predlogu TVKZ ali OKZ

Seštevek točk je večji od 1

Iz osnovnega sloja izberemo območja na podlagi zgornjih pogojev. Izbranim poligonom v polje Klasifikacija pripišemo atribut PPK.



Slika 12: Grafični prikaz pred zaokroževanjem

4.5 Avtomatsko zaokroževanje

Bistvo avtomatskega zaokroževanja je združevanje poligonov in preverjanje njihove velikost. Pri avtomatskem zaokroževanju vse poligone, ki so manjši od 1000 m², spremenimo v OKZ. Vsi OKZ, ki so manjši od 500 m², se priključijo TVKZ.

Pri pripravi strokovne podlage za Občino Poljčane smo delno prilagodili določitev območij PPK, saj je osnovni rezultat modeliranja izkazoval na območju gozda zelo veliko majhnih površin PPK, precej pa se jih je pojavljalo tudi ob naseljih. Posledično smo za PPK uvedli 2 dodatna kriterija:

- če se poligon PPK nahaja sredi gozda, mora biti večji kot 1 ha,
- če se poligon PPK nahaja ob robu kmetijskih zemljišč, mora biti večji od 500 m².

4.6 Izločanje

Spodaj določene izločitve iz 2. točke priloge 2 pravilnika bi, v kolikor se nahajajo na območju TVKZ, prepisali v OKZ. Dobijo svoj atribut (npr OKZi).

Iz predloga območij trajno varovanih kmetijskih zemljišč se izloči:

- a) območje zajetja vodnega vira;
- b) območja varovalnih gozdov in gozdov s posebnim namenom;
- c) območja vrtnoarhitekturne dediščine, ki so v kmetijski rabi in so v roku 10 let od prejema zahteve za posredovanje podatkov o njihovih območjih predvidena za prenovu;
- č) območja sprejetih državnih prostorskih načrtov s področja cestne in železniške infrastrukture;
- d) območja državnih prostorskih načrtov v pripravi s področja cestne in železniške infrastrukture, če so v fazi:
 - potrjenega predloga najustreznejše variante,
 - osnutka državnega prostorskega načrta ali
 - predloga državnega prostorskega načrta;
- e) območja sprejetih državnih prostorskih načrtov za druge prostorske ureditve državnega pomena, ki vsebujejo usmeritve za določitev enot urejanja prostora in območij podrobnejše namenske rabe prostora, in sicer zemljišča, ki so v usmeritvah za določitev enot urejanja prostora in območij podrobnejše namenske rabe prostora določena kot območja stavbnih zemljišč;
- f) območja državnih prostorskih načrtov v pripravi (v fazi potrjenega predloga najustreznejše variante, osnutka državnega prostorskega načrta ali predloga državnega prostorskega načrta) za druge prostorske ureditve državnega pomena, ki vsebujejo usmeritve za določitev enot urejanja prostora in območij podrobnejše namenske rabe prostora, in sicer zemljišča, ki so v usmeritvah za določitev enot urejanja prostora in območij podrobnejše namenske rabe prostora določena kot območja stavbnih zemljišč;
- g) 10 metrov širok varovalni pas pri avtocestah in hitrih cestah, ki se meri od zunanega roba cestnega sveta v smeri prečne in vzdolžne osi, pri premostitvenih objektih pa od tlorisne projekcije najbolj izpostavljenih robov objekta na zemljišče;
- h) 10 metrov širok varovalni progovni pas pri glavnih enotirnih železniških progah, ki poteka od meje progovnega pasu na obeh straneh proge, in
- i) območja, ki so po namenski rabi kmetijska, in so s prostorskim aktom občine določena kot območja izključne rabe, na katerih potekajo stalne aktivnosti vojske.

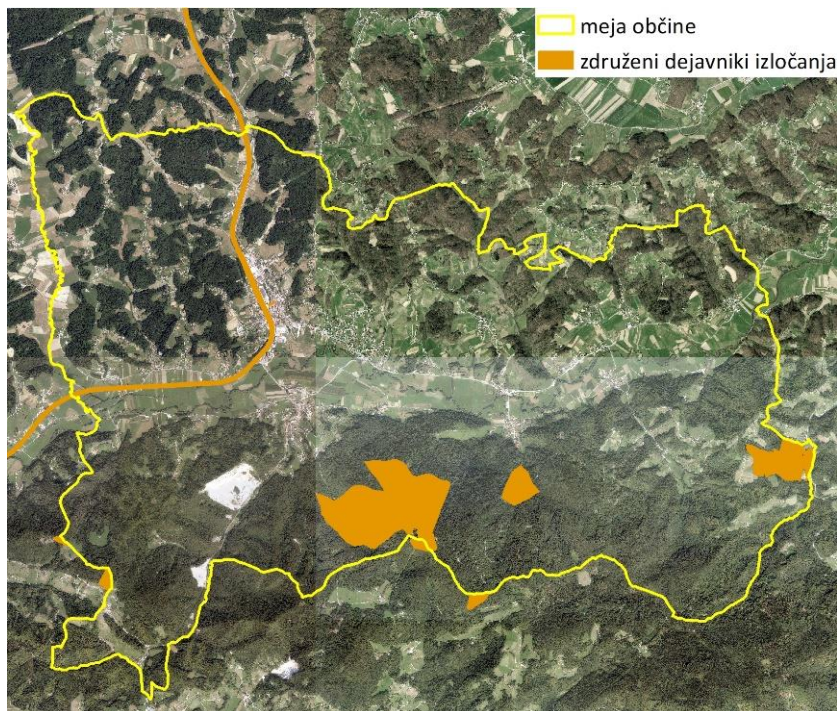
Obrazložitev, iz katere je razvidno, katera območja iz 2. točke priloge 2 pravilnika so bila iz predloga območij TVKZ in drugih območij, potencialno primernih za kmetijstvo, izločena

Skladno s pravilnikom so bile v Občini Poljčane izločane sledeče vsebine:

- območja varovalnih gozdov in gozdov s posebnim namenom

- območja vrtnoarhitekturne dediščine, ki so v kmetijski rabi in so v roku 10 let od prejema zahteve za posredovanje podatkov o njihovih območjih predvidena za prenovo;
- 10 metrov širok varovalni pas pri avtocestah in hitrih cestah, ki se meri od zunanega roba cestnega sveta v smeri prečne in vzdolžne osi, pri premostitvenih objektih pa od tlorisne projekcije najbolj izpostavljenih robov objekta na zemljišče

Vsi TVKZ so po izločanju prešli v OKZi.

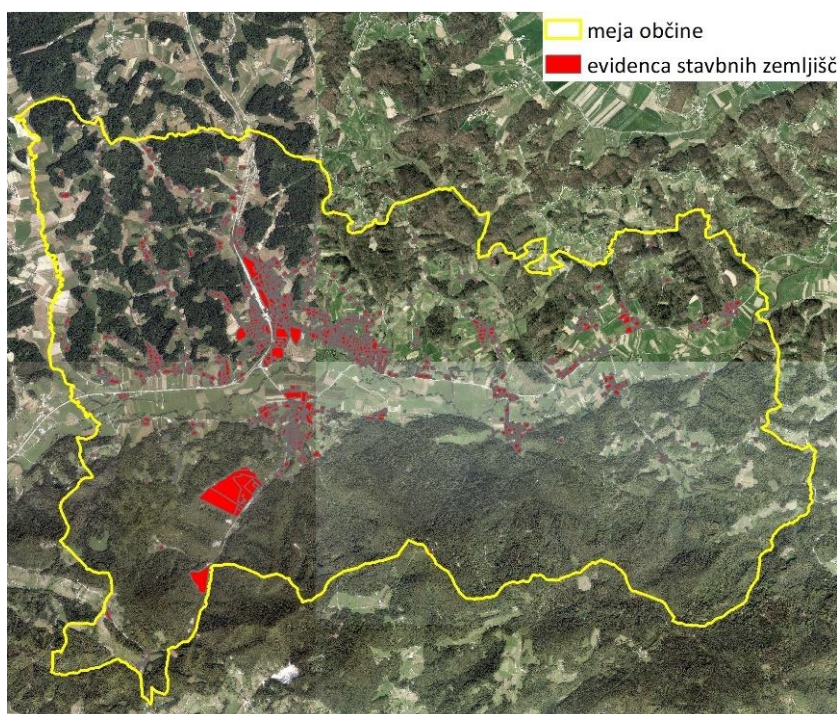


Slika 13: Grafični prikaz združenih dejavnikov izločanja iz predloga območja TVKZ

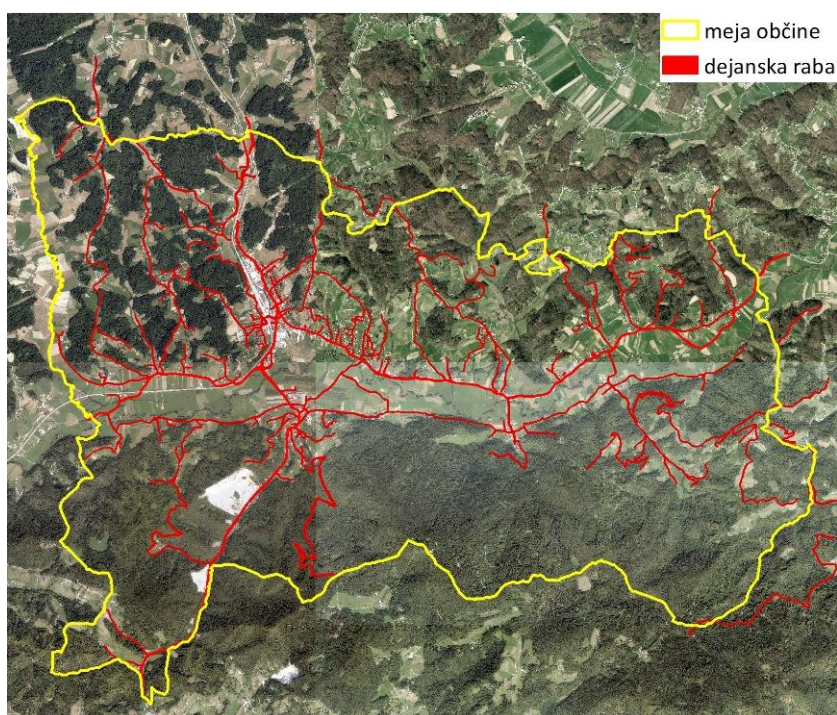
4.7 DODATNA IZLOČANJA - Izločitev pozidanih zemljišč, vodnih zemljišč in cest

Za potrebe dodatnega izločanja se uporabi:

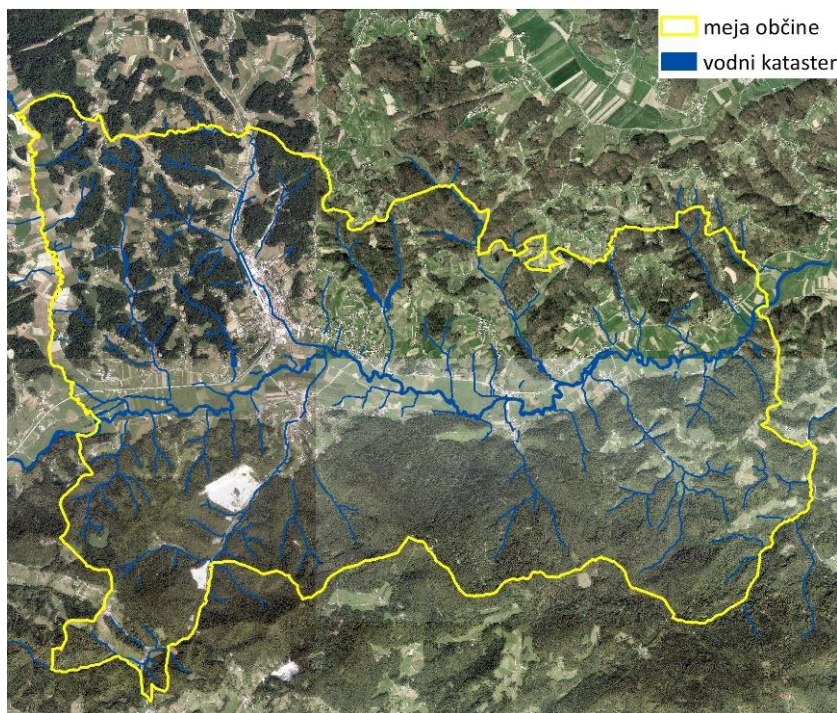
- podatke iz evidence stavbnih zemljišč,
- podatke iz dejanske rabe zemljišč javne cestne in železniške infrastrukture,
- podatke iz vodnega katastra ter
- podatke iz dejanske rabe gozdnih zemljišč.



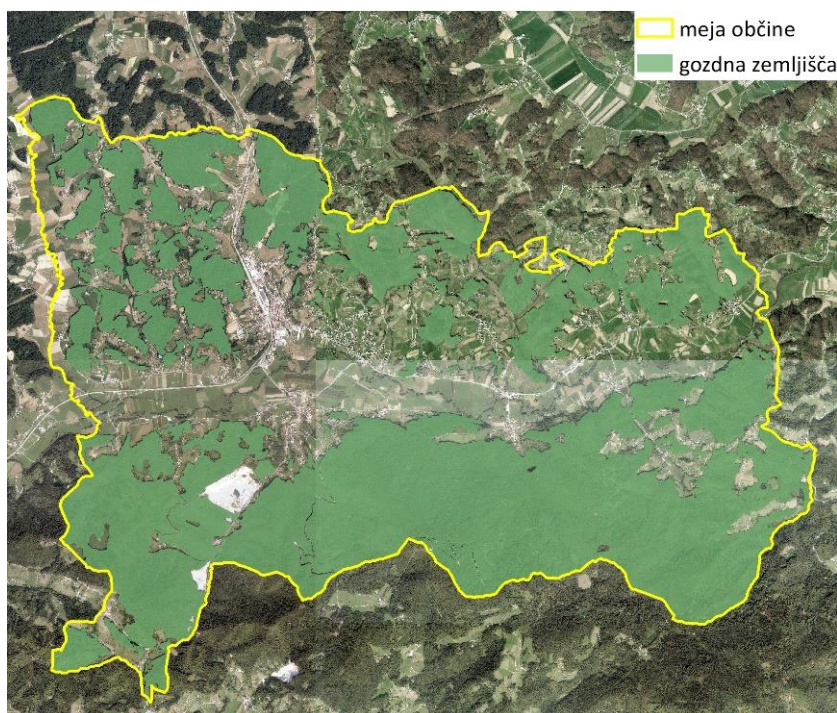
Slika 14: Grafični prikaz evidence stavbnih zemljišč



Slika 15: Dejanska raba zemljišč javne cestne in železniške infrastrukture



Slika 16: Grafični prikaz vodnega katastra



Slika 17: Grafični prikaz gozdnih zemljišč po dejanski rabi

Pozidana zemljišča iz evidence stavbnih zemljišč, ki so po namenski rabi kmetijska, se določijo kot podkategorija:

- TVKZp,
- OKZp.

Pozidana zemljišča iz dejanske rabe cestne in železniške infrastrukture, ki so po namenski rabi kmetijska, se določijo kot podkategorija:

- TVKZc,
- OKZc.

Vodna zemljišča, ki so po namenski rabi kmetijska, se določijo kot podkategorija:

- TVKZv,
- OKZv.

Gozdna zemljišča, ki so po namenski rabi kmetijska in so večja od 1 ha, se določijo kot podkategorija:

- TVKZg,
- OKZg.

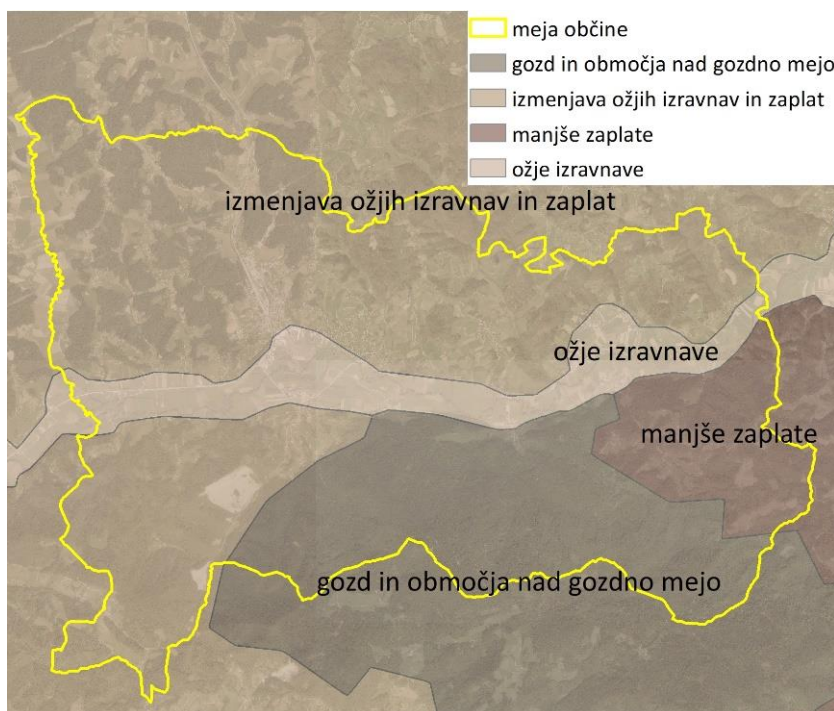
Pozidana zemljišča iz evidence stavbnih zemljišč, pozidana zemljišča iz dejanske rabe cestne in železniške infrastrukture, vodna zemljišča in gozdna zemljišča po dejanski rabi ter kmetijska po namenski, večja od 1 ha, se iz predloga drugih zemljišč, potencialno primernih za kmetijstvo, izloči.

4.8 Ročno oblikovanje območij

Zaokroževanje po strateških podtipih

Predlog območij trajno varovanih kmetijskih zemljišč se ob upoštevanju podtipov strateških območij za kmetijstvo in pridelavo hrane (iz predpisa, ki določa območja za kmetijstvo in pridelavo hrane, ki so strateškega pomena za Republiko Slovenijo) oblikuje z upoštevanjem usmeritev po posameznih podtipih, ki so zapisane spodaj v točkah a) do j).

Pred začetkom zaokroževanja preverimo mejo območja podtipa, znotraj katerega bomo zaokroževali in strokovno presodimo, kje v naravi poteka meja območja podtipa. Presoja je potrebna, ker so bila območja podtipov strateških območij za kmetijstvo in pridelavo hrane zajeta v merilu 1: 500.000.



Slika 18: Strateški podtipi v občini Poljčane

V občini Poljčane se pojavijo štiri strateški podtipi:

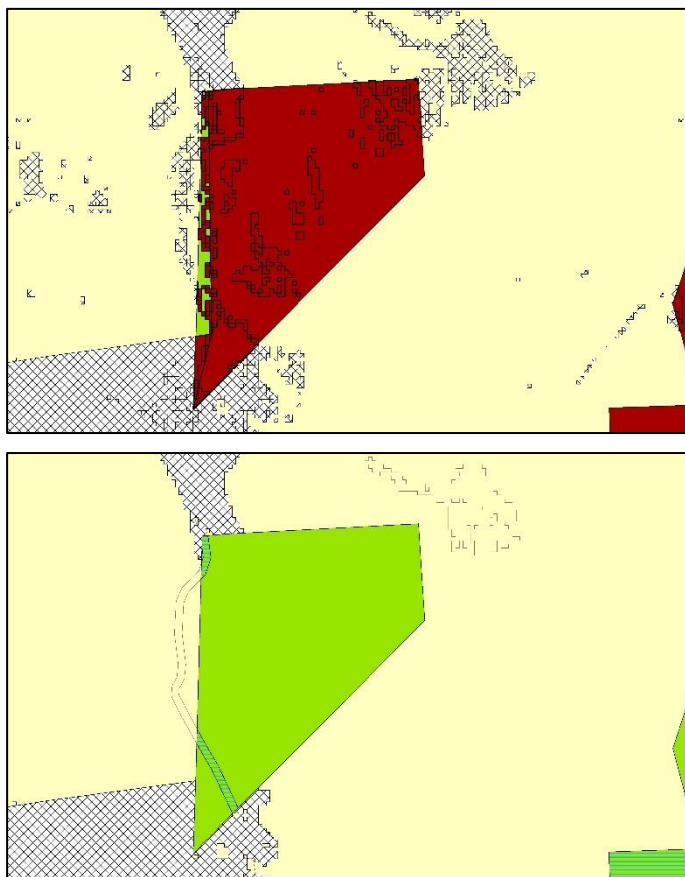
- izmenjava ožjih izravn in zaplat:
 - predlog območij trajno varovanih kmetijskih zemljišč se določa kot vzdolžno sklenjene površine na dnu dolin ter kot večje sklope ali nadaljevanje sklenjenih kmetijskih površin, prednostno na reliefnih oziroma grebenskih izravninah;
 - kot predlog območij trajno varovanih kmetijskih zemljišč se določa tudi (sklenjene) vinogradniške in sadjarske lege (območja trajnih nasadov) na pobočjih, ne glede na slabšo boniteto in večjo strmino;

- izogiba se erozijsko manj stabilnim območjem.
- ožje izravnave:
 - na uravnanih delih dolin brez poselitve se predlog območij trajno varovanih kmetijskih zemljišč določa kot vzdolžno sklenjene površine;
 - pridruži se robne brežine z nagibom do 11 odstotkov, predvsem na prisojnih legah.
- manjše zaplate:
 - predlog območij trajno varovanih kmetijskih zemljišč se določa lokalno, v manjših zaplatah, na območjih višjih bonitet, prednostno na reliefnih izravninah (položnejših in prisojnih legah);
 - predlog območij trajno varovanih kmetijskih zemljišč se določa na območjih, ki so s prostorskimi akti opredeljena kot območja ohranjanja prepoznavne kulturne krajine;
- gozd in območja nad gozdno mejo:
 - predlog območij trajno varovanih kmetijskih zemljišč se določa le izjemoma oziroma mestoma.

Zaokroževanje glede na velikost poligona

Pri ročnem zaokroževanju se izločajo tudi območja, kjer je sklenjeni sklop TVKZ manjši od 0,5 ha. Poligoni med 0,5 in 1 hektar se dodatno presojuje, ali je smiselno, da ostanejo TVKZ.

Pri odločitvah so bili bistveni podatki iz sloja skupnih bonitet, dejanske rabe kmetijskih zemljišč in velikosti.



Slika 19: Primeri zaokroževanja glede na velikost poligona. Na prvi sliki je rezultat modela, na drugi pa rezultat po zaokroževanju. Poligon ej velik približno 0,3 ha in smo tako določili OKZ.

Zakroževanje glede na umeščenost in razčlenjenost poligona

V primerih, ko so bili poligoni predloga TVKZ umeščeni med zemljišča z drugo namensko rabo ali pa pozidana, cestna oz. vodna zemljišča so bili predmet dodatne presoje.



Slika 20: Primeri zakroževanja glede na umeščenost in razčlenjenost poligona



Zakroževanje glede na terenske ogled in sondiranje

Zaradi razgibanega terena in pogostih večji območij gozda po dejanski rabi na kmetijski namenski rabi, je bil 17. 2. 2022 izveden terenski ogled več lokacij v Občini Poljčane. Teren sta zaradi zasedenosti preostalega dela ekipe izvedla A. Žnidarko in P. Recko Novak.

Terenski ogledi so v splošnem potrdili stanje zemljišč kot izhaja iz podatkov o bonitetnih točkah po območjih enakih bonitet. Najboljša zemljišča so v dolini Dravinje, zelo dobra zemljišča so tudi severno od Dravinjske doline, kjer je teren gričevnat. Tla so v tem delu globoka, kar je potrdilo tudi izvedeno sondiranje. Južno od Dravinjske doline so zemljišča slabša, teren se strmo dviguje proti vrhu Boča in Plešivca.



Slika 21: Primer sondiranja, na osnovi katerega se je potrdilo določitev TVKZ.

Terenski ogledi več območij, kjer se po dejanski rabi pojavlja gozd na kmetijski namenski rabi, so potrdili, da je v naravi tam gozd z razlogom. V takšnih primerih gre navadno za lokacije z večjim nagibom oziroma strmim in reliefno razgibanim terenom, ki omejuje kmetijsko obdelavo. Glede na terenski ogled se je takšnim strmim delom z dejansko rabo gozda določilo OKZg.

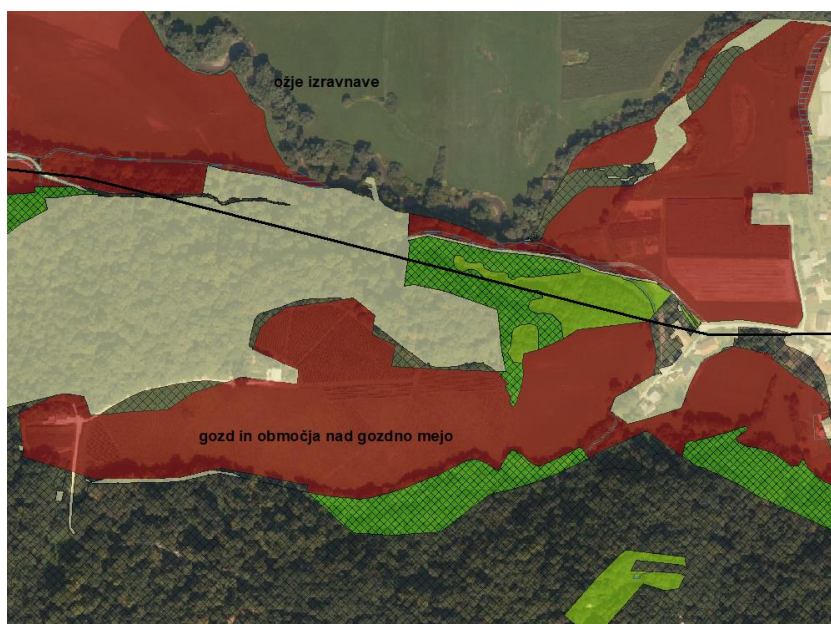


Slika 22: Primer zaokroževanja glede na strmino nagiba in dejansko rabo gozda.



Slika 23: Terenski ogled območja zaokroževanja z dejansko rabo gozda in visokim naklonom.

Glede na usmeritve za določitev TVKZ po strateških podtipih se na območju podtipa gozd in območja nad gozdno mejo predlog TVKZ določa le izjemoma oz. mestoma. V primeru spodaj smo na območju podtipa gozd in območja nad gozdno oblikovali poligon TVKZ, ker v bližini poteka meja območja, ki je zarisana s slabšo natančnostjo, v naravi pa se tam nahaja večji kompleks vinogradov, ki je v zelo dobrem stanju. Delno so meječa območja kmetijske namenske rabe v naravi poraščena z gozdom zaradi večjega nagiba ter osenčenosti – tem pa smo določili OKZ oz. OKZg.



Slika 24: Primer zaokroževanja glede na terenski ogled, izjemoma predlagan TVKZ na območju strateškega podtipa gozd in območja nad gozdno mejo.



Slika 25: Primer zaokroževanja glede na terenski ogled na južnem delu občine na vznožju Boča, izjemoma predlagan TVKZ na območju strateškega podtipa gozd in območja nad gozdno mejo.

4.9 Območja, potencialno primerna za kmetijstvo

Skladno s pravilnikom so bila območja, ki se izkazujejo za potencialno primerna za kmetijstvo, ročno zaokroževana s smiselnim povzemanjem metodologije zaokroževanja predloga trajno varovanih kmetijskih zemljišč. Pri tem so bili vneseni dodatni kriteriji:

ZNOTRAJ NASELIJ – poligoni obkroženi s stavbnimi zemljišči:

- PPK do 0,5 ha se prekategoriizira v ODZ
- PPK med 0,5 in 1 ha se smiselno pregleda in oceni, ali ostane PPK
- PPK nad 1 ha načeloma ostane, razen v primeru npr. izrazito neustrezne oblike, ... (po kriterijih kot za OKZ)

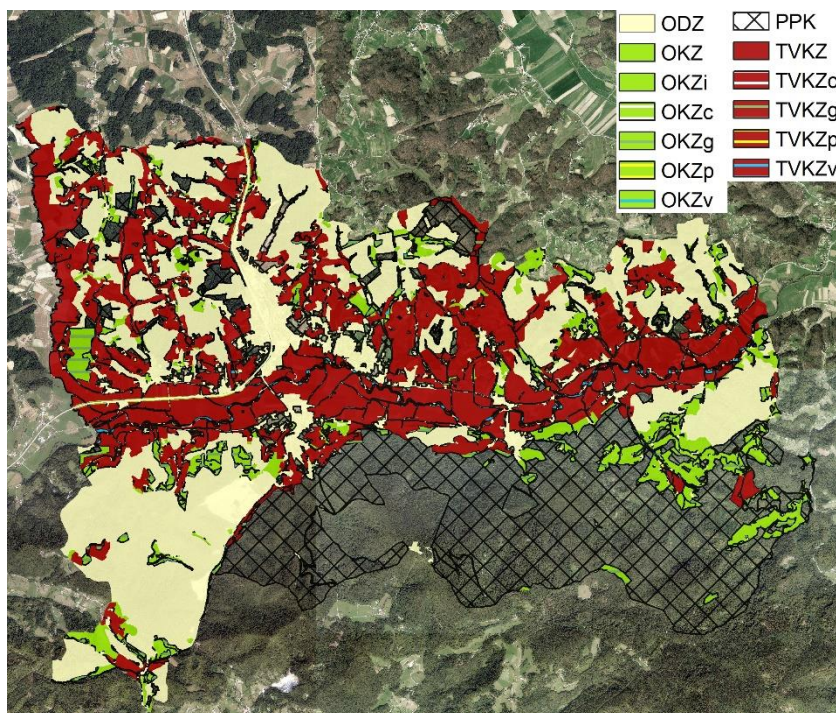
OB NASELJIH – poligoni na robu stavbnih zemljišč:

- če so smiselni in se nadaljujejo v kompleksna TVKZ, potem ostanejo PPK ne glede na velikost

V ODPRTEM PROSTORU

- PPK poligoni, ki so znotraj ODZ in ne mejijo na TVKZ ali OKZ ter so manjši od 1 ha, se prekategoriizirajo v ODZ

4.10 Rezultat po zaokroževanju



Slika 26: Grafični prikaz končne obdelave.